

Состојба со COVID-19 во Северна Македонија и светот

СОСТОЈБА СО COVID-19 ВО РЕПУБЛИКА СЕВЕРНА МАКЕДОНИЈА, период 23-29.09.2024

Тестирани се вкупно 341 материјали во лабораториите во кои се спроведува молекуларно тестирање и антигенско тестирање за присуство на SARS-CoV-2, со зголемување од 5,9% во однос на минатата недела (n=322).

Регистрирани се 45 нови позитивни случаи, со намалување од 29,7% во однос на минатата недела (n=64). Процентот на позитивност се движи од 7,1% до 22,2%, просечно 13,2%.

Табела 1. Тестирани и позитивни во период од 23-29.09.2024

<i>Датум</i>	<i>Тестирани</i>	<i>Позитивни</i>	<i>% на позитивност</i>
23.9.2024	82	10	12,2%
24.9.2024	59	10	16,9%
25.9.2024	54	12	22,2%
26.9.2024	41	4	9,8%
27.9.2024	65	5	7,7%
28.9.2024	28	2	7,1%
29.9.2024	12	2	16,7%
Вкупно	341	45	просек 17,5%

Во тековната недела, регистрирани се заболени лица во општините од 10 градови. Најголем дел од регистрираните случаи се од Скопје (n=25; 55,6%), а највисока инциденца е регистрирана во Демир Хисар (13,8/100.000). (Табела 2).

Регистрирани се заболени лица во сите возрастни групи, со најголем број на случаи пријавени во возрастната група над 60 години (n=24; 53,3%).

Во текот на минатата недела (23-29.09.2024) со статус „оздравени“ се стекнале 68 лица.

Во текот на минатата недела (23-29.09.2024), пријавени се две починати лица асоцирани со КОВИД-19, од Демир Хисар и Охрид, од возрастната група над 65 години. Лицата се вакцинирани со 2 и 3 дози против КОВИД-19 (поминати 3 години од последната доза на вакцина), со регистрирани коморбидитети. Едното позитивно лице е починато во болнички, а другото во домашни услови.

КУМУЛАТИВНА СОСТОЈБА СО COVID-19 ВО РЕПУБЛИКА СЕВЕРНА МАКЕДОНИЈА

Во текот на 2024 година, а заклучно со 29.09.2024, регистрирани се вкупно 1.669 заболени ($I=90,9/100.000$) и 23 починати лица асоцирани со COVID-19 ($Mt=1,3/100.000$; CFR 1,4%).

Од појавата на првиот случај на КОВИД-19 во РСМ (26.02.2020 година), а заклучно со 29.09.2024, пријавени се вкупно 351.985 заболени со COVID-19 ($Mb=19.163,9/100.000$) и 10.002 починати лица асоцирани со COVID-19 ($Mt=544,6/100.000$; CFR 2,8%).

Најголем дел од заболените се регистрирани во Скопје, Битола и Куманово, а највисок морбидитет е регистриран во Кавадарци. Највисок морталитет се регистрира во Охрид, Кавадарци и Прилеп. Највисок леталитет се регистрира во Струга и Крива Паланка.

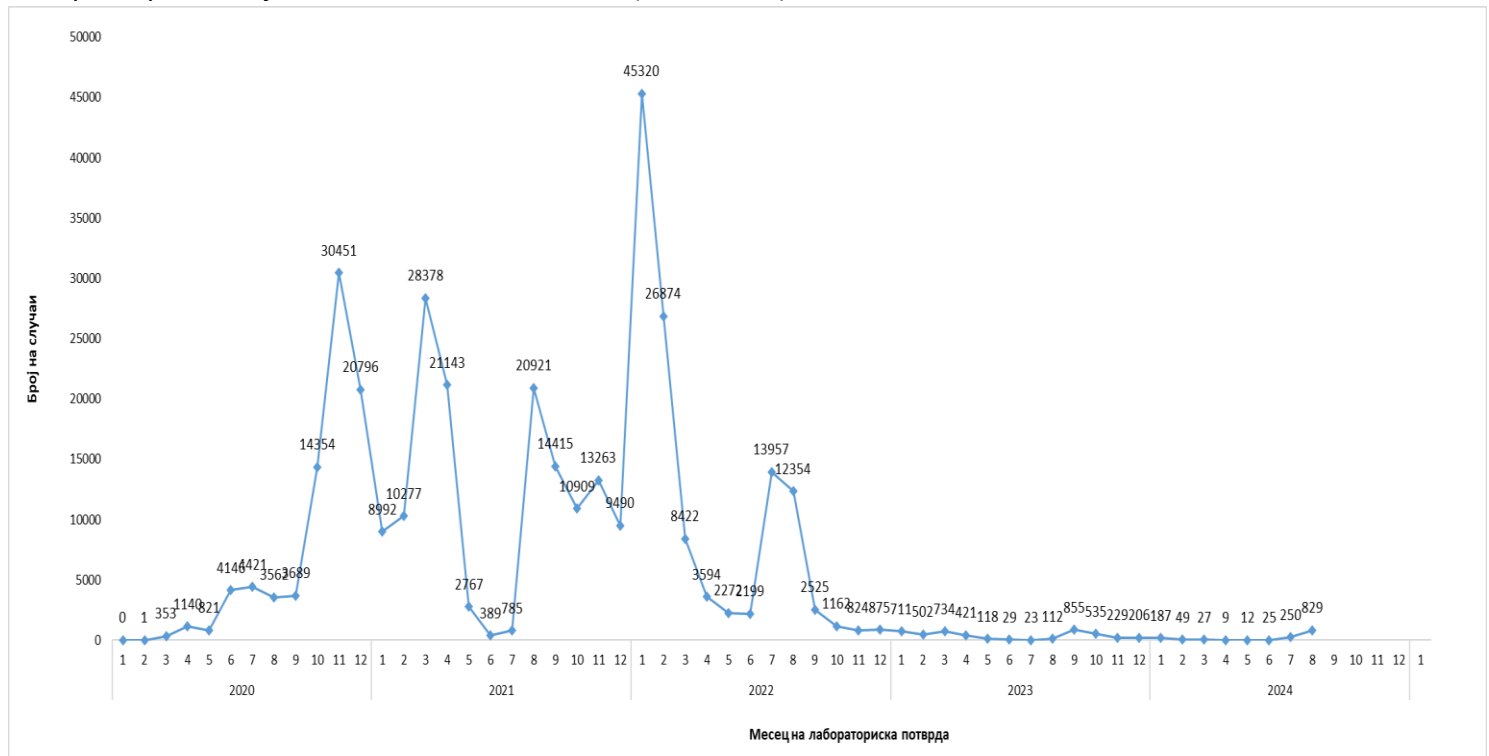
Табела 2. Кумулативна дистрибуција на заболени од COVID-19 по ЦЗ/ПЕ, РС Македонија, до 29.09.2024

Дистрибуција по градови	Заболени (вкупно)	Морбидитет	Умрени (вкупно)	Морталитет (кумулативно)	Леталитет (кумулативно)	Оздравени (вкупно)	Активни случаи (вкупно)	Заболени (последни 7 дена)	Инциденца последни 7 дена	Промена на инциденца во два 14 дневни периоди
Вкупно	351985	19163,9	10002	544,6	2,8%	341932	51	45	2,5	▼ 35,1%
Скопје	166717	27465,4	3380	556,8	2,0%	163308	29	25	4,1	▼ 38,0%
Битола	18542	19917,3	521	559,6	2,8%	18019	2	2	2,1	= 0,0%
Куманово	18529	14953,2	655	528,6	3,5%	17874	0	0	0,0	▼ 50,0%
Прилеп	16083	18418,9	615	704,3	3,8%	15465	3	3	3,4	▲ 66,7%
Тетово	14743	8833,5	615	368,5	4,2%	14125	3	2	1,2	▼ 40,0%
Кавадарци	12597	31867,7	290	733,6	2,3%	12302	5	5	12,6	= 0,0%
Велес	10876	18236,7	347	581,8	3,2%	10529	0	0	0,0	
Охрид	10807	19596,7	434	787,0	4,0%	10367	6	4	7,3	▼ 62,5%
Гостивар	10353	12229,8	445	525,7	4,3%	9908	0	0	0,0	▼ 100,0%
Штип	8885	18400,8	250	517,7	2,8%	8635	0	0	0,0	▼ 100,0%
Струмица	8834	11178,5	402	508,7	4,6%	8432	0	0	0,0	
Кичево	6107	15394,9	234	589,9	3,8%	5873	0	0	0,0	▼ 100,0%
Кочани	5572	14229,2	230	587,3	4,1%	5342	0	0	0,0	
Струга	5252	9846,5	310	581,2	5,9%	4941	1	1	1,9	▲ 300,0%
Гевгелија	4943	22903,3	134	620,9	2,7%	4809	0	0	0,0	
Неготино	4242	23315,4	100	549,6	2,4%	4141	1	1	5,5	▼ 66,7%
Ресен	3048	21206,4	67	466,2	2,2%	2981	0	0	0,0	
Радовиш	2851	10619,4	106	394,8	3,7%	2744	1	1	3,7	
Свети Николе	2812	15991,8	80	455,0	2,8%	2732	0	0	0,0	
Крива Паланка	2680	12451,2	131	608,6	4,9%	2549	0	0	0,0	
Делчево	2218	16326,8	75	552,1	3,4%	2143	0	0	0,0	▼ 100,0%
Берово	1910	17539,0	61	560,1	3,2%	1849	0	0	0,0	
Дебар	1828	9554,7	84	439,1	4,6%	1744	0	0	0,0	
Валандово	1616	15378,8	52	494,9	3,2%	1564	0	0	0,0	
Виница	1486	10266,0	69	476,7	4,6%	1417	0	0	0,0	
Пробиштип	1314	9793,5	54	402,5	4,1%	1260	0	0	0,0	
Кратово	1145	15175,6	38	503,6	3,3%	1107	0	0	0,0	
Богданци	1117	15220,1	30	408,8	2,7%	1087	0	0	0,0	
Крушево	1047	12486,6	46	548,6	4,4%	1001	0	0	0,0	
Демир Хисар	946	13030,3	44	606,1	4,7%	902	0	1	13,8	
Македонски Брод	810	8011,1	33	326,4	4,1%	777	0	0	0,0	
Демир Капија	639	16918,2	20	529,5	3,1%	619	0	0	0,0	
Македонска Каменица	541	8401,9	25	388,3	4,6%	516	0	0	0,0	
Пехчево	523	13130,8	17	426,8	3,3%	506	0	0	0,0	
Дојран	372	12062,3	8	259,4	2,2%	364	0	0	0,0	

Во однос на датумот на пријавување, најголем број на заболени на неделно ниво (n=11.881) е регистриран во текот на четвртата недела во 2022.

Во текот на 2024 година, а заклучно со 29.09.2024, регистрирани се вкупно 1.669 заболени лица. Во месец август 2024 (n=829) се регистрира зголемување за 3,3 пати во однос на претходниот месец (n=250). Во месец септември, регистрирани се 281 заболени лица. (Графикон 2)

Графикон 2. Дистрибуција на заболените од COVID-19 во Р. С. Македонија според месец на лабораториска дијагностика, до 31.08.2024 (n=351.704)



Според исходот од заболувањето, 50 лица (0,01%) се активни случаи, а 341.932 случаи (97,1%) се водат како оздравени, кои биле или хоспитализирани или на домашно лекување (Табела 3).

Регистрирани се 10.002 смртни случаи (Лт=2,8%). Најголем број се регистрирани во тек на 14/2021 (n=325). Најголем дел се машки (59,5%), а во однос на возраст - лица над 60 години (83,9%). Кај 81,1% се регистрирани коморбидитети. Регистрирани се 9 смртни случаи кај бремени и 43 смртни случаи кај здравствени работници. Од смртните случаи, 9.034 (90,3%) се во болнички услови.

Заклучно со 29.09.2024, регистрирани се вкупно 23.465 реинфекции.

Од 20.02.2020-29.09.2024 тестирани се вкупно 2.264.576 материјали, во лабораториите во кои се спроведува молекуларно тестирање за присуство на SARS-CoV-2 и во лабораториите/здравствените установи во кои се спроведува брз антигенски тест.

Од вкупниот број на тестирани материјали, 1.487.274 се со молекуларно (PCR) тестирање, додека останатите 777.302 се со брз антигенски тест.

Табела 3. *Исход на заболување по градови, Р.С. Македонија (n=351.985)*

Дистрибуција по град	Болест во тек	Оздравен	Смртен исход	Вкупно
Скопје	28	163309	3380	166717
Битола	2	18019	521	18542
Куманово		17874	655	18529
Прилеп	3	15465	615	16083
Тетово	3	14125	615	14743
Кавадарци	5	12302	290	12597
Велес		10529	347	10876
Охрид	6	10367	434	10807
Гостивар		9908	445	10353
Штип		8635	250	8885
Струмица		8432	402	8834
Кичево		5873	234	6107
Кочани		5342	230	5572
Струга	1	4941	310	5252
Гевгелија		4809	134	4943
Неготино	1	4141	100	4242
Ресен		2981	67	3048
Радовиш	1	2744	106	2851
Свети Николе		2732	80	2812
Крива Паланка		2549	131	2680
Делчево		2143	75	2218
Берово		1849	61	1910
Дебар		1744	84	1828
Валандово		1564	52	1616
Виница		1417	69	1486
Пробиштип		1260	54	1314
Кратово		1107	38	1145
Богданци		1087	30	1117
Крушево		1001	46	1047
Демир Хисар		902	44	946
Македонски Брод		777	33	810
Демир Капија		619	20	639
Македонска Каменица		516	25	541
Пехчево		506	17	523
Дојран		364	8	372
ВКУПНО	50	341933	10002	351985

Проценка на ризик

По период на многу слаба активност, се детектира зголемена активност на SARS-CoV-2 во рамките на европскиот континент, вклучително и во Р.С. Македонија.

Лицата на возраст од 60 години се со најголем ризик од тешка болест.

Хоспитализациите на лица со потврден КОВИД-19, приеми во интензивна нега и смртните случаи остануваат на ниско ниво во земјите на ЕУ/ЕЕА. Овие податоци во Р.С. Македонија не се достапни.

Зголемувањето на активноста на SARS-CoV-2 ја нагласува континуираната потреба од надзор (епидемиолошки и вирусолошки) на национално и регионално ниво.

Препорачани мерки за превенција и контрола

Се препорачува следење на основните мерки за превенција на КОВИД-19 и останати респираторни заразни заболувања.

Вакцинацијата останува специфична превентивна мерка обезбедувајќи заштита од тешки форми на болест, иако овој заштитен ефект со тек на време се намалува. Продолжува препораката за вакцинацијата на лицата со висок ризик од тешки форми на болест и лош исход (како што се повозрасните лица).¹

Скопје, 30.09.2024

***Оддел за епидемиологија на заразни болести
Институт за јавно здравје***

¹ <https://www.ecdc.europa.eu/sites/default/files/documents/2024-WCP-0039%20Final.pdf>